



Associazione Polisportiva
Sporting Club – Cervignano
Piazzale Lancieri, 1
33052 Cervignano del Friuli – UD –
Tel. 348 264 9326
Email. sportingclub2.2.0@gmail.com
Cod.Fisc/ P.IVA 01871330302
Aff. FIPAV 07.032.0129

PIANO ANTI-CONTAGIO PER IL CONTENIMENTO E GESTIONE DELL'EMERGENZA EPIDEMIOLOGICA DA COVID-19

Lo scopo del presente documento è quello di costituire uno strumento di riferimento per l'implementazione efficace delle procedure e delle misure di contenimento e gestione dell'emergenza epidemiologica da Covid-19.

Al fine di tutelare tutti gli utenti della struttura Palasport, vengono rispettate le disposizioni previste dai vari DPCM emananti dal Governo Italiano, nonché applicate le misure previste dal Ministero della Salute e dall'Organizzazione Mondiale della Sanità.

Nei successivi paragrafi si provvede a definire, per argomento, le misure che l'APD SPORTING CLUB adotta, con particolare riferimento a quanto indicato nel "PROTOCOLLO per la ripresa delle attività di allenamento della Federazione Italiana Pallavolo".

1. All'interno dell'impianto sono utilizzabili esclusivamente i seguenti "spazi comuni":

- Campo di gioco
- Servizi igienici (previa specifica successiva pulizia)
- Spogliatoi (ad accesso limitato e regolamentato)
- Sala pesi (ad accesso limitato e regolamentato)
- Infermeria (ad accesso limitato e regolamentato)

Tutti gli altri spazi sono inibiti fino a diversa indicazione da parte delle autorità competenti.

2. Modalità di ingresso negli impianti sportivi e Gestione Entrate ed Uscite:

- Gli operatori sportivi, prima dell'accesso al sito sportivo, dovranno essere **sottoposti al controllo della temperatura corporea**; se tale temperatura risultasse superiore ai 37,5°C non sarà loro consentito l'accesso. I soggetti in tale condizione, nel rispetto delle indicazioni riportate in nota, saranno momentaneamente **isolati e forniti di mascherina**, qualora non ne fossero già dotati; non dovranno recarsi al Pronto Soccorso e/o nelle infermerie del sito sportivo, ma dovranno contattare nel più breve tempo possibile il proprio medico curante e seguire le sue indicazioni.
- La **riammissione** di operatori sportivi già risultati positivi all'infezione da COVID 19 dovrà essere preceduta da una preventiva comunicazione avente come oggetto la certificazione medica da cui risulti la "**avvenuta guarigione**" rilasciata dal Dipartimento di Prevenzione territoriale di competenza.
- È vivamente raccomandato **giungere** in palestra indossando già la tenuta di allenamento, sarà comunque possibile recarsi negli spogliatoi in entrata e in uscita, che dovranno essere organizzati in modo da assicurare le distanze di sicurezza di **almeno 1 metro** prevedendo postazioni d'uso alternate

o separate da apposite barriere, anche regolamentandone l'accesso agli stessi. L'utilizzo della doccia sarà consentito solo ad una persona alla volta.

- **L'accesso al sito sportivo** dovrà essere regolamentato evitando il rischio di creare assembramenti e interazioni tra operatori sportivi in ingresso e quelli eventualmente in uscita, soprattutto nel caso in cui siano previsti allenamenti di più gruppi di atleti.
- Tra una seduta di allenamento e la successiva devono intercorrere non meno di **15 minuti** e comunque il tempo necessario per garantire il ripristino delle condizioni di **pulizia, disinfezione e sanificazione**.
- Uno o più dispenser con gel disinfettante a base alcolica verranno posizionati all'ingresso e nei luoghi strategici di utilizzo.
- Gli spazi negli spogliatoi andranno organizzati in modo da assicurare la distanza di sicurezza di almeno 1 metro prevedendo postazioni d'uso alternate o separate da apposite barriere, regolamentando l'accesso agli stessi.
- Sarà necessario garantire la pulizia e disinfezione dei locali durante lo svolgimento delle attività e a fine giornata. Tutti coloro che non sono coinvolti nell'allestimento/pulizia/disinfezione/sanificazione della palestra devono entrare nel sito sportivo **al massimo 5 minuti prima dell'orario di inizio dell'allenamento** e devono uscire dallo stesso entro 5 minuti del termine dello stesso.

3. Accesso all'Impianto

All'interno dell'impianto, per le sedute di allenamento, potranno essere ammessi i seguenti operatori sportivi:

- Il COVID Manager
- ATLETI in possesso della certificazione di idoneità agonistica (DM 18/02/82) in corso di validità
- Due Tecnici per max 14 atleti presenti (rapporto 1 a 7)
- Il Preparatore Fisico
- Il Fisioterapista
- Il Medico Sociale
- Il Custode dell'Impianto

Non è ammessa la presenza di personale **non direttamente coinvolto** nell'attività sportiva.

Laddove fosse strettamente necessaria l'ammissione di alcune persone (ad esempio addetti al campo, manutentori, etc.), le stesse si dovranno attenere scrupolosamente alle **indicazioni relative alle modalità di accesso** degli operatori sportivi.

Visitatori e accompagnatori non possono essere ammessi all'interno dell'impianto.

Richiedere agli **operatori sportivi**, per quanto possibile, l'utilizzo di mezzi di trasporto privati e singoli, sia per accedere al sito sportivo, sia per gli spostamenti in ambito privato.

Da ridurre quanto più possibile l'utilizzo di macchine comuni e soprattutto di mezzi pubblici (in tale caso risulta necessario rispettare scrupolosamente le norme comportamentali previste).

4. Precauzioni Igieniche Personali

- Lavarsi frequentemente le mani.
- Indossare i dispositivi di prevenzione del contagio prescritti, in base al carico metabolico e in base alla indossabilità del dispositivo stesso.
- Mantenere la distanza interpersonale.
- Non toccarsi mai occhi, naso e bocca con le mani.
- Starnutire e/o tossire in un fazzoletto evitando il contatto delle mani con le secrezioni respiratorie.
- Se non si ha a disposizione un fazzoletto, starnutire nella piega interna del gomito.
- Evitare di lasciare in luoghi condivisi con altri gli indumenti indossati per l'attività fisica, ma riporli in zaini o borse personali e, una volta rientrati a casa, lavarli separatamente dagli altri indumenti.
- Bere sempre da bicchieri monouso o bottiglie personalizzate.
- Gettare subito in appositi contenitori i fazzolettini di carta o altri materiali usati.
- Non consumare cibo all'interno dell'impianto.
- Evitare, nell'utilizzo di servizi igienici comuni, di toccare il rubinetto prima e dopo essersi lavati le mani, ma utilizzare salviette monouso per l'apertura e la chiusura dello stesso.
- Pulire e disinfettare frequentemente il pallone e l'attrezzatura utilizzata, con particolare riguardo al tappeto di gioco.

5. Dispositivi di Protezione Individuale

- **ATLETI:** gli atleti devono raggiungere l'impianto sportivo indossando una **mascherina di tipo chirurgico**. La mascherina dovrà essere indossata anche durante l'allenamento qualora non fosse possibile rispettare la distanza di sicurezza di almeno 2 metri come sancito **dal DPCM del 17/05/20** in tutte le fasi della seduta. In caso di attività in **Sala Pesì**, questa dovrà essere svolta sempre indossando guanti monouso, e la postazione dovrà essere sempre pulita e disinfettata al termine del singolo utilizzo.
- **STAFF:** i componenti dello Staff devono raggiungere l'impianto sportivo indossando una mascherina di tipo chirurgico. Fondamentale il mantenimento della distanza interpersonale prevista.
- **EVENTUALI ALTRE PERSONE:** è obbligatorio l'uso della mascherina chirurgica per tutto il periodo di permanenza presso l'impianto, e il rispetto delle distanze sopra definite.

Tutti i dispositivi di sicurezza sopra menzionati, andranno smaltiti in maniera adeguata.

6. Gestione Atleta Sintomatico

Durante lo svolgimento degli allenamenti, chiunque manifesti sintomi non evidenziati all'atto dell'ingresso nell'impianto (**come febbre > di 37.5, tosse, sintomi respiratori anche apparentemente banali, disturbi gastro-intestinali, cefalea, astenia, disturbi dell'olfatto o del gusto**) dovrà essere immediatamente isolato attivando le procedure di identificazione della problematica. Dovrà contattare nel più breve tempo possibile il proprio medico curante e seguire i protocolli previsti dalla sanità pubblica.

7. Modalità di Allenamento (Pagina in costante aggiornamento in parallelo con l'evoluzione epidemica)

1. **MISURAZIONE DELLA TEMPERATURA IN ENTRATA:** come previsto al punto 2 "Modalità di ingresso negli impianti sportivi e gestione entrate e uscite del presente protocollo".

2. **UTILIZZO DELLA MASCHERINA** qualora non si possa garantire il rispetto della distanza di sicurezza di almeno 2 metri.

3. **DISINFEZIONE DEI PALLONI** frequente durante gli allenamenti e al termine di ogni seduta

4. **RACCOMANDATA la frequente pulizia e disinfezione delle mani con soluzioni certificate**, al termine di ogni ESERCIZIO/SCAMBIO/AZIONE DI GIOCO.

5. **Utilizzo SCARPE dedicate** (da cambiarsi all'ingresso in campo ed all'uscita).

6. Tra una seduta di allenamento e la successiva devono intercorrere **non meno di 15 minuti** e comunque il tempo necessario per garantire il ripristino delle condizioni di pulizia, disinfezione e sanificazione.

7. Tutti coloro che non sono coinvolti nell'allestimento – pulizia - disinfezione – sanificazione del campo di gioco devono entrare **al massimo 5 minuti prima dell'orario di inizio dell'allenamento** e devono uscire dallo stesso entro 5 minuti del termine dello stesso.

8. Gestione Spogliatoi

– Gli **spazi** negli spogliatoi andranno organizzati in modo da assicurare la distanza di sicurezza di almeno 1 metro prevedendo postazioni d'uso alternate o separate da apposite barriere, regolamentando l'accesso agli stessi.

– Le **docce** potranno essere utilizzate anche da più atleti contemporaneamente purchè sia garantita la distanza di sicurezza di 1 metro e mezzo

– Sarà necessario garantire la **pulizia e disinfezione** dei locali durante lo svolgimento delle attività e a fine giornata.

9. Gestione sala Pesi

– Andranno regolamentati i **flussi, gli spazi di attesa, l'accesso alle diverse aree, il posizionamento di attrezzi e macchine**, anche delimitando le zone, al fine di garantire la distanza di sicurezza:

- di almeno **1 metro** per le persone mentre non svolgono attività fisica,
- di almeno **2 metri** durante l'attività fisica (con particolare attenzione a quella intensa);

– prima e dopo l'utilizzo da parte di ogni singolo soggetto, le macchine e gli attrezzi utilizzati andranno puliti e disinfettati con apposite soluzioni certificate;

– gli attrezzi e le macchine che non possono essere disinfettate non devono essere usate.

10. Informazioni per tecnici/atleti/genitori/frequentatori della struttura

APD SPORTING CLUB CERVIGNANO fornisce un'informazione adeguata sulla base delle mansioni con particolare riferimento al complesso delle misure adottate cui bisogna attenersi, in particolare sul corretto utilizzo dei DPI per contribuire a prevenire ogni possibile forma di diffusione del contagio negli ambienti di attività sportiva.

Inoltre, informa chiunque entri presso la struttura Palasport Di Cervignano del Friuli circa le disposizioni delle Autorità, tramite:

- diffusione del presente documento anche tramite e-mail;
- affissione, all'ingresso e nei luoghi maggiormente visibili dei locali, di appositi dépliant informativi.

In particolare, le informazioni riguardano:

- L'obbligo di rimanere al proprio domicilio in presenza di febbre (oltre 37.5°) o altri sintomi influenzali e di chiamare il proprio medico di famiglia e l'autorità sanitaria.
- La consapevolezza e l'accettazione del fatto di non poter fare ingresso o di poter permanere in palestra e di doverlo dichiarare tempestivamente laddove, anche successivamente all'ingresso, sussistano le condizioni di pericolo (sintomi di influenza, temperatura, provenienza da zone a rischio o contatto con persone positive al virus nei 14 giorni precedenti, ecc.) in cui i provvedimenti dell'Autorità impongono di informare il medico di famiglia e l'Autorità sanitaria e di rimanere al proprio domicilio.
- L'impegno a rispettare tutte le disposizioni delle Autorità e del presente protocollo societario nel fare accesso in palestra (in particolare, mantenere la distanza di sicurezza, osservare le regole di igiene delle mani e tenere comportamenti corretti sul piano dell'igiene).
- L'impegno a informare tempestivamente e responsabilmente il Covid Manager della presenza di qualsiasi sintomo influenzale durante l'espletamento degli allenamenti, avendo cura di rimanere a adeguata distanza dalle persone presenti.
- Le misure igienico-sanitarie da adottare, tramite affissione dei dépliant (vedere figura 1) redatti dal Ministero agli ingressi nei luoghi di attività sportiva.
- La corretta procedura di lavaggio delle mani, tramite affissione di dépliant informativo (vedere figura 2) in tutti i servizi igienici.

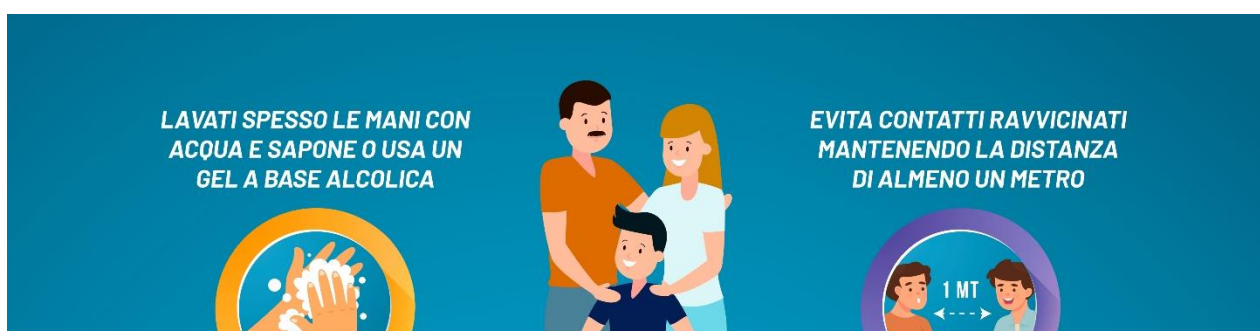


Figura 1: Dépliant del Ministero della Salute "Raccomandazioni per contenere il contagio da Coronavirus"

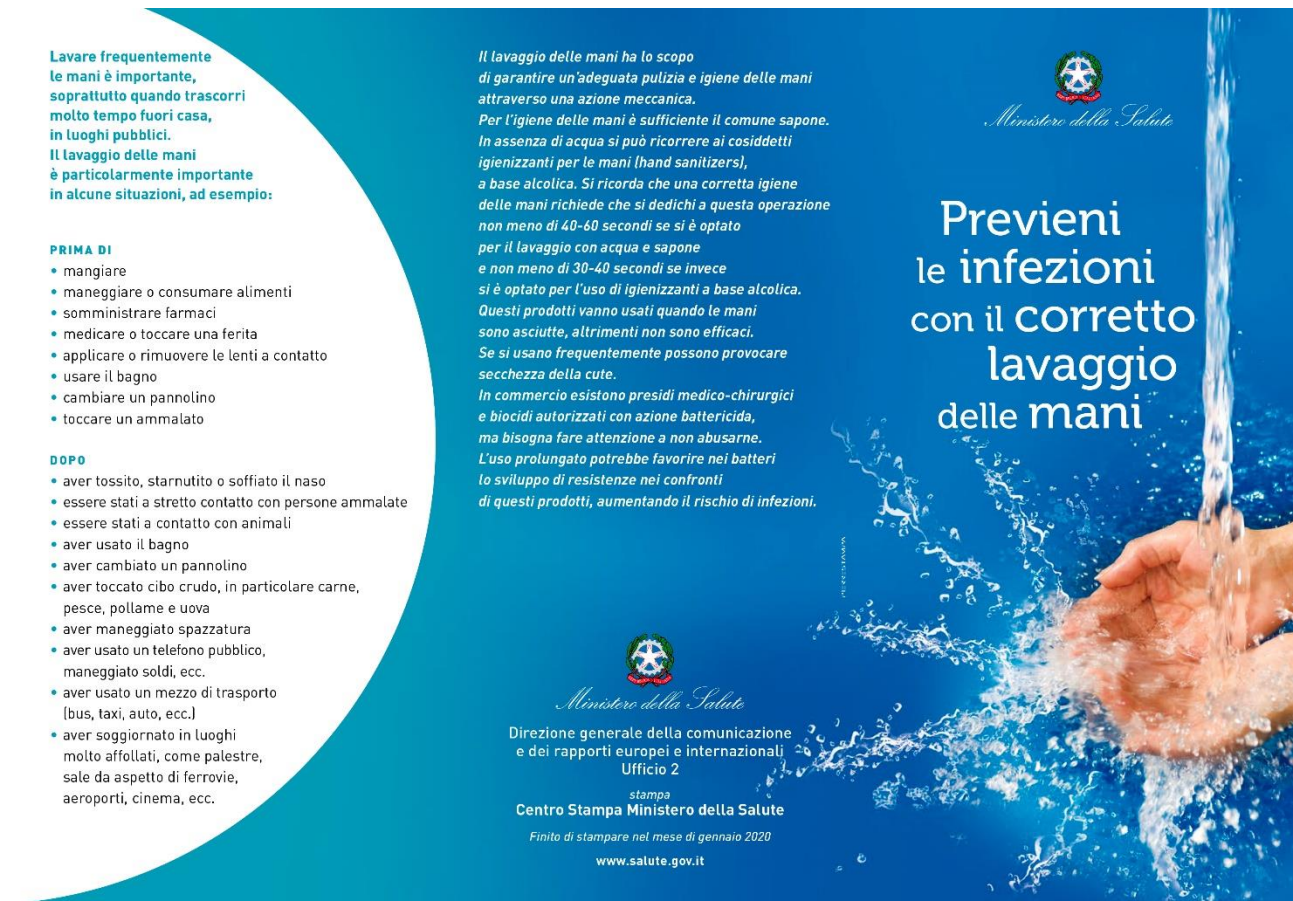


Figura 2: Dépliant del Ministero della Salute "Corretto lavaggio delle mani"

Saranno designati dalla società i responsabili per ogni allenamento al controllo e al rispetto dei comportamenti sopra citati, affinché tutto si svolga secondo le regole disposte dal presente protocollo.

La società APD SPORTING CLUB CERVIGNANO

IL PRESIDENTE

LUCA GEOTTI